

Efnisyfirlit

1	Inngangur	3
2	Hlutverk og uppbygging	3
3	Starfsemi	6
3.1	Innri starfsemi	6
3.2	Samstarf	8
4	Sýnataka og niðurstöður.....	10
5	Hollustuháttasvið	12
6	Matvælasvið.....	14
7	Umhverfis- og mengunarvarnarsvið	18
8	Lokaorð	21

Myndir

Mynd 1 - Tengsl opinberra aðila vegna heilbrigðiseftirlits.....	5
Mynd 2 – Skálinn í Hrafninnuskeri eftir stækkun	12
Mynd 3 – Útileiktæki í <i>active playground</i> . Í slík tæki fer enginn án eftirlits og öryggisbúnaðar.....	12
Mynd 4 – Hefðbundinn viðurkenndur klifurkastali	13
Mynd 5 - Græni geirinn	14
Mynd 6 - Handþvottaleiðbeiningar	14
Mynd 7 - Matvælasvið	15
Mynd 8 - Matvælasvið	16
Mynd 9 - Beint frá býli	16
Mynd 10 - Brunarústir Valhallar.....	18
Mynd 11 - Frágangur Valhöll	19
Mynd 12 - Ferskir fiskar	20

Töflur

Tafla 1 - Þróun eftirlitsskyldra aðila milli ára.....	6
Tafla 2 - Skipting mála í flokka og tímabil	7
Tafla 3 - Yfirlit yfir fjölda nýrra og lokinna mála.....	7
Tafla 4 - Þróun tíma- og sýnatökukostnaðar frá árinu 2000	8
Tafla 5 - Samanburður á niðurstöðum sýnatöku milli ára til sept 09.....	10
Tafla 6 - Heildarniðurstöður sýnatöku eftir flokkum, frá 1. janúar til 3. septembers 2009	11
Tafla 7 - Niðurstöður neysluvatns.....	11
Tafla 8 – Niðurstöður baðvatns.....	11
Tafla 10- Niðurstöður heildarsýnatöku	11
Tafla 11 - Niðurstöður mjólkurvara	11

Mynd á forsíðu: Frostastaðavatn
sumar 2009
Ljósm. Jóna Katrín Guðnadóttir

1 Inngangur

Hér á eftir verður gerð grein fyrir helstu verkefnum Heilbrigðiseftirlits Suðurlands frá síðasta aðalfundi og spannar því starfsskýrslan tímabilið milli aðalfunda, frá hausti 2008 til hausts 2009.

Í einstaka köflum skýrslunnar verður farið nánar í verkefnin, sýnatökum gerð skil og tölfræðilegar upplýsingar settar fram.

Uppbygging

Í 2. kafla er uppbyggingu heilbrigðiseftirlits á Íslandi lýst auk upplýsinga um Heilbrigðisnefnd og Heilbrigðiseftirlit Suðurlands.

3. kafli er fjórskiptur þar sem almennt er farið í starfsemi Heilbrigðiseftirlitins og svo ítarlegra farið í þætti er varða, hollustuhætti, matvælaeftirlit og umhverfis- og mengunarvarnir.

Í 4. kaflanum er að finna tölfræðilegar upplýsingar um niðurstöður mælinga og sýnatökur.

Markmið skýrslunnar er að gera öllum, sem vilja átta sig á uppbyggingu, umfangi og starfsemi Heilbrigðiseftirlits Suðurlands, kleift að nálgast helstu upplýsingarnar á einum stað, þ.e. í starfsskýrslunni. Í starfsskýrslunni er hins vegar eingöngu að finna atriði er snerta fagleg málefni. Fjárhagsáætlun ásamt ársreikningi er lögð fram á aðalfundi og fylgir aðalfundargögnum.

Eftirfarandi skammstafanir koma fram í skýrslunni:

HESHeilbrigðiseftirlit sveitarfélaga
MAST.....Matvælastofnun
SHÍ.....Samtök heilbrigðiseftirlitssvæða á Íslandi
UST.....Umhverfisstofnun

2 Hlutverk og uppbygging

Heilbrigðiseftirlit er rekið af sveitarfélögum skv. lögum nr. 7/1998 m.s.br. um hollustuhætti og mengunarvarnir, en í 10. gr. segir: *“Ekkert sveitarfélag skal vera án heilbrigðiseftirlits og greiða sveitarfélögin kostnað við eftirlitið að svo miklu leyti sem lög mæla ekki fyrir á annan veg”*.

Í landinu eru 10 heilbrigðiseftirlitssvæði og hafa þau með sér samtök, Samtök heilbrigðiseftirlitssvæða á Íslandi, sem voru stofnuð árið 1999. Formaður Heilbrigðisnefndar Suðurlands hefur átt sæti í stjórn samtakanna frá því í október 2008.

Í hverri nefnd eiga sæti 5 fulltrúar auk fulltrúa atvinnurekenda. Yfirlæknir heilsugæslu, skipaður af Landlækni, viðkomandi svæðis starfar einnig með nefndinni. Yfirstjórn eftirlitsins er í höndum heilbrigðisnefndar en heilbrigðiseftirlit og heilbrigðisfulltrúar starfa í umboði nefndarinnar. Eftir sveitastjórnakosningar hverju sinni er m.a. skipað í heilbrigðisnefnd sem starfar kjörtímabilið.

Eftirlitssvæðið er gamla Suðurlandskjördæmið.

Í Heilbrigðisnefnd Suðurlands tímabilið 2006-2010 eru:

Jón Ó Vilhjálmsson, formaður, Árborg
Gunnar Þorkelsson, varaformaður, Skaftárhreppi,
Viktor Pálsson, Vestmannaeyjum,
Ragnhildur Hjartardóttir, Hveragerði,
Sigurður Ingi Jóhannsson, Hrunamannahreppi,
Guðmundur Geir Gunnarsson, fulltrúi atvinnurekanda,
Pétur Skarphéðinsson, fulltrúi Landlæknis.

Heilbrigðisnefnd Suðurlands fundar að jafnaði á 4-6 vikna fresti og hefur frá síðasta aðalfundi haldið eftirfarandi fundi:

Fundur nr.	dags.
115	16. desember 2008
116	27. janúar 2009
117	17. mars 2009
118	21. apríl 2009
119	2. júní 2009
120	20. ágúst 2009
121	24. september 2009
122	15. október 2009

Ekki hafa verið breytingar á starfsmannahaldi hjá Heilbrigðiseftirliti Suðurlands frá árinu 2005 og er meðalstarfsaldur starfsmanna rúmlega 10 ár. Með slíkri starfsreynslu er óhætt að fullyrða að mannauður HES skili eftirlitinu miklu í reynslu og þekkingu. Fimm stöðugildi hafa verið hjá HES sl. 4 ár og eru starfsmenn eftirfarandi:

Elsa Ingjaldsdóttir, framkvæmdastjóri,
Birgir Þórðarson, sviðsstjóri umhverfis- og mengunarvarnasviðs,
Sigrún Guðmundsdóttir, sviðsstjóri matvælasviðs,
Áslaug Rut Áslaugsdóttir, heilbrigðisfulltrúi Vm.,
María Berg Guðnadóttir, heilbrigðisfulltrúi

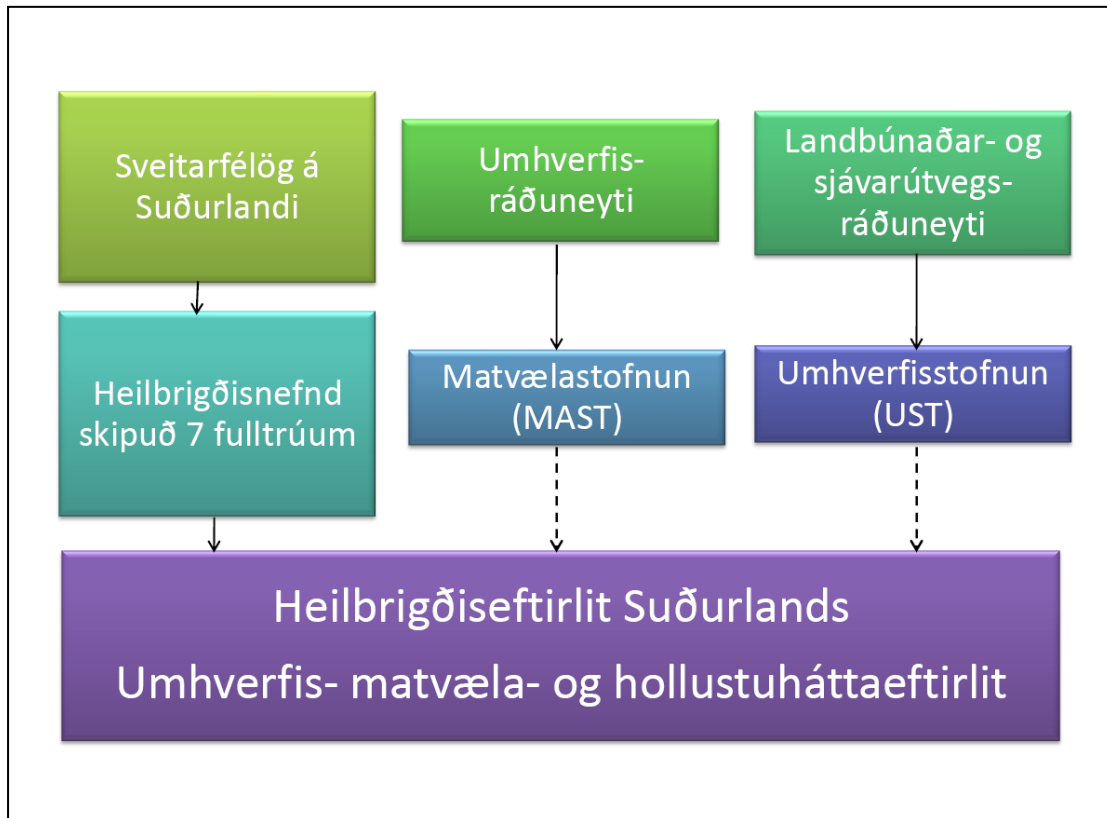
Í sparnaðarskyni var ekki ráðið í afleysingar í sumar eins og gert hefur verið undanfarin ár. Ennfremur var skorðið niður varðandi námskeið og endurmenntun starfsmanna. Einum heilbrigðisfulltrúa bauðst þó að taka þátt í námskeiði erlendis fyrir eftirlitsaðila í matvælaíðnaði. Var það námskeið kostað af Evrópusambandinu.

Þegar matvælastofnun varð til, í janúar 2008, tók stofnunin yfir verkefni matvælasviðs Umhverfisstofnunar og matvælasviðs Fiskistofu. Matvælastofnun er undir stjórn Sjávarútvegs- og Landbúnaðarráðuneytis og því er heilbrigðiseftirlit sveitarfélaga nú undir yfirumsjón tveggja stofnana, Umhverfisstofnunar og Matvælastofnunar, og tveggja ráðuneyta, Umhverfisaráðuneytis og Sjávarútvegs-

og landbúnaðarráðuneytis. Þetta hefur þó ekki áhrif á verkefni heilbrigðiseftirlits sveitarfélaga en einfaldar ekki stjórnskiptlegt fyrirkomulag heilbrigðiseftirlits í landinu.

Yfirumsjón með málefnum heilbrigðiseftirlits sveitarfélaga er enn hjá Umhverfisráðuneyti.

Eftirfarandi mynd sýnir tengsl ofangreindra aðila varðandi heilbrigðiseftirlit. Heilbrigðiseftirlitið er þó alfarið á ábyrgð sveitarfélaga, bæði rekstrar- og stjórnsýslulega.



Mynd 1 - Tengsl opinberra aðila vegna heilbrigðiseftirlits

Helstu verkefni Heilbrigðiseftirlits Suðurlands er reglubundið eftirlit með eftirlitsskyldum aðilum, starfsleyfisveitingar og tilfallandi eftirlit með ýmis konar starfsemi. Eftirlit og rannsóknir á neysluvatni, neysluvörum og fráveitu er einnig í höndum heilbrigðiseftirlitsins í samvinnu við viðkomandi fyrirtæki, sveitarfélög, Matvælastofnun og Umhverfisstofnun.

HES er umsagnaraðili vegna mats á umhverfisáhrifum, framkvæmdum auk margvíslegra skipulagsmála eins og t.d. aðal- og svæðisskipulags sveitarfélaga og eftir atvikum deiliskipulags. Vatnsvernd, fráveitur og sorphirða eru dæmi um þætti sem heilbrigðiseftirlitið tekur til athugunar við slíkar umsagnir. Ennfremur veitir embættið umsagnir vegna vínveitingaleyfa og leyfa byggðra á gisti- og veitingahúsalöggjöfinni. Þar er tekið tillit til þátta sem skoðaðir eru í almennum heilbrigðis- og hollustuháttaeftirliti.

Sýnatökur og rannsóknir eru gerðar í tengslum við eftirlit, m.a. á neysluvatni, matvælum, fráveitu, hreinlæti og umhverfi. Samantekt á niðurstöðum þeirra mælinga er að finna í 4. kafla.

3 Starfsemi

3.1 Innri starfsemi

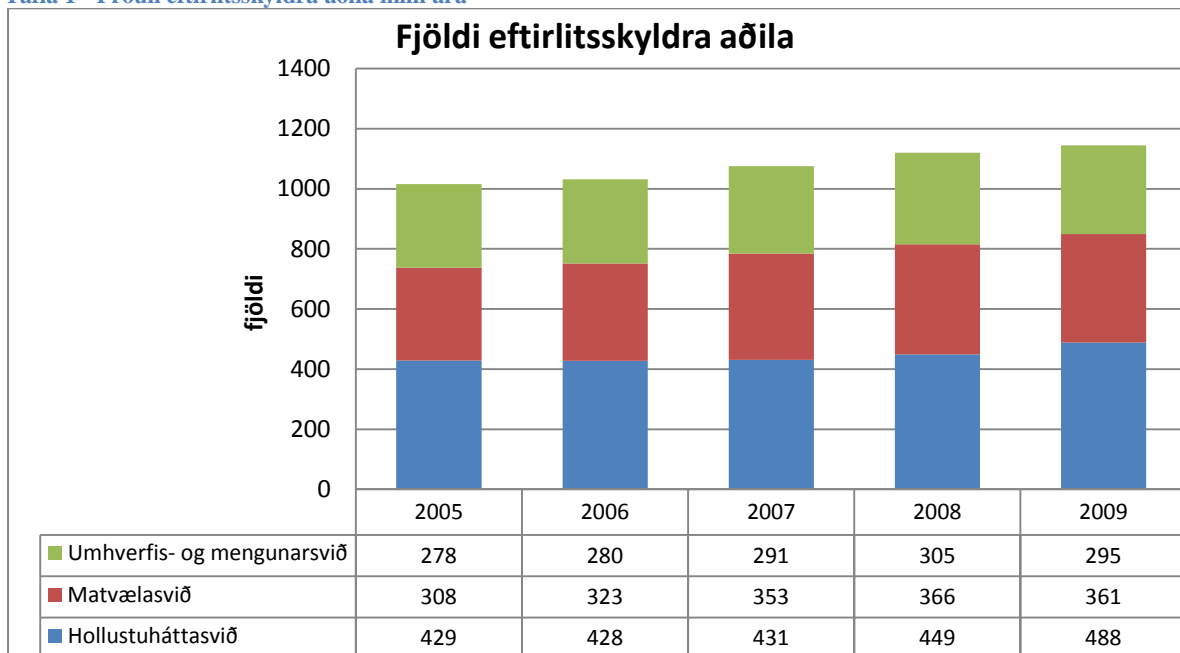
Fjöldi eftirlitsskyldra aðila og mála

Helsta verkefni heilbrigðiseftirlits sveitarfélaga er að sinna reglubundnu eftirliti með fyrirtækjum, stofnunum og öðrum aðilum sem eru eftirlitsskyldir. Það er gert samkvæmt eftirlitsáætlun sem lögð er fram á fundi heilbrigðisnefndar í upphafi árs.

Áhersla í starfinu þetta árið hefur verið að sinna reglubundnu eftirliti í fyrirtækjum sem eiga að fá slíkt. Í dag er verkefnastaðan þung. Undanfarið hefur sumarstarfsmaður getað tekið kúfinn af eftirliti með tímabundinni sumarstarfsemi. Þrátt fyrir skipulag og tilfærslu sumarfría og annarri hagræðingu er ljóst að eitthvað verður undan að láta.

Í byrjun september voru 1144 eftirlitsskyldir aðilar með gilt starfsleyfi. Sjá má þróun yfir fjölda fyrirtækja milli ára og skiptingu milli sviða í neðangreindri töflu.

Tafla 1 - Þróun eftirlitsskyldra aðila milli ára



Mála fjöldi Heilbrigðiseftirlitsins þá sem af er árinu er komin í 665 en í árslok 2008 var mála fjöldinn 976.

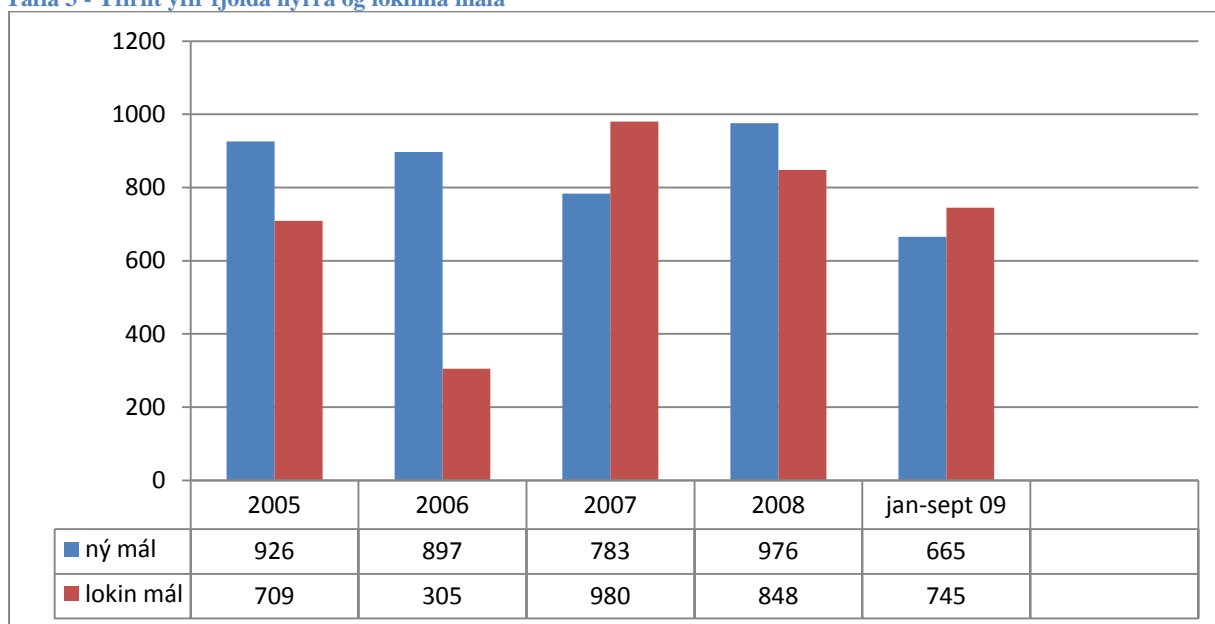
Eftirfarandi tafla sýnir skiptingu mála í helstu málaflokka en stærstu málaflokkarnir eru umsagnir og umsóknir.

Tafla 2 - Skipting mála í flokka og tímabil

	Jan	Feb	Mars	Apr	Maí	Júní	Júlí	Ágúst	Sept	Samtals:
Afgreiðslumál	6	2	6	7	2	3	1	4	-	31
Ábending	-	1	2	6	2	1	1	3	-	16
Eftirlit	1	3	4	3	7	9	5	4	-	36
Forgangsmál	-	-	-	2	1	-	-	-	-	3
Kvartanir	3	1	1	6	1	2	2	1	-	17
Ráðgjöf um faglegt starf	-	-	-	1	1	-	-	-	-	2
Stefnumörkun	1	-	1	1	1	1	-	1	-	6
Trúnaðarmál	-	-	1	-	-	-	-	-	-	1
Umsagnir	14	26	17	23	42	22	21	11	5	181
Umsóknir	47	10	25	26	30	33	24	31	9	235
óflokkað og ótímasett										137
Samtals:	72	43	57	75	87	71	54	55	14	665

Neðangreind tafla sýnir yfirlit yfir fjölda nýrra og lokinna mála frá árinu 2005 til september 2009

Tafla 3 - Yfirlit yfir fjölda nýrra og lokinna mála

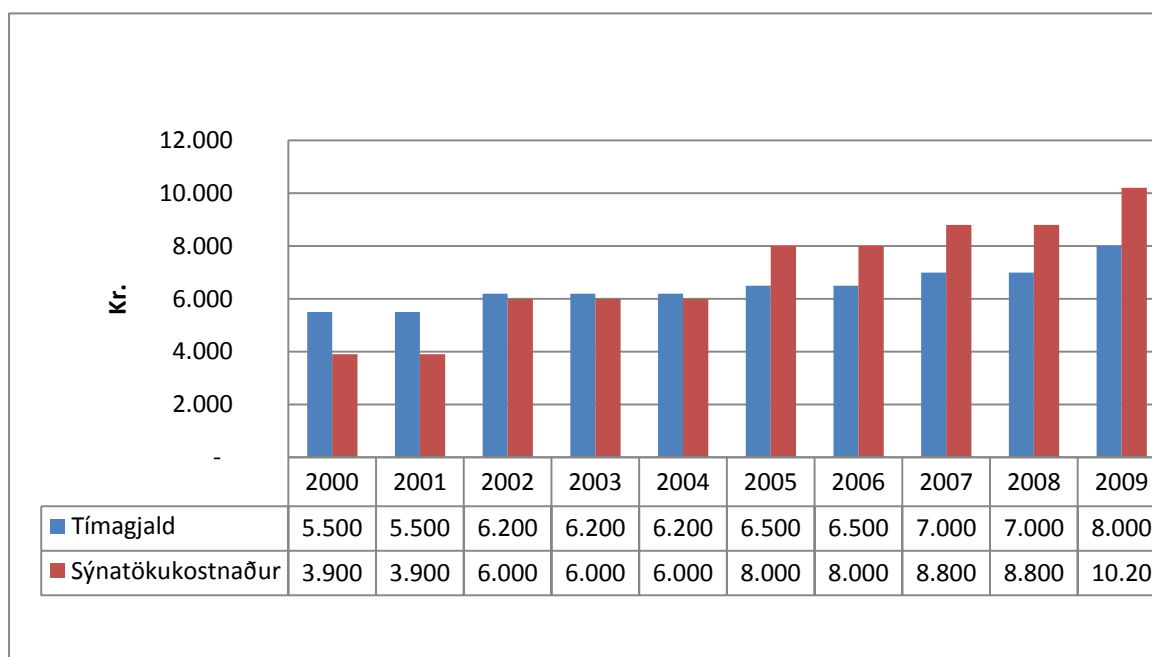


Þróun gjaldskrármála

Þrátt fyrir góðan vilja fram eftir ári var ljóst að hækka þurfti gjaldskrá Heilbrigðiseftirlit Suðurlands og var það gert eftir umfjöllun og tillögu sameiginlegrar fjárhagsnefndar auk afgreiðslu Heilbrigðisnefndar Suðurlands. Var gert ráð fyrir að hækkunin yrði u.þ.b. 11% á eftirlitsgjöldin í heild sbr. fjárhagsáætlun í heild en tímagjald hækkaði um 14% og sýnatökukostnaður 16%.

Neðangreind tafla sýnir þróun tímagjalds og sýnatökukostnaðar undanfarin ár.

Tafla 4 - Þróun tíma- og sýnatökukostnaðar frá árinu 2000



3.2 Samstarf

Vinnuhópar Heilbrigðiseftirlit Suðurlands, UST og MAST

Á vegum UST og HES hafa verið settir á laggirnar þrír formlegir vinnuhópar um umhverfisgæði, efni og efnavöru og um hollustuhætti. Einnig er starfandi

Matvælahópur skipaður fulltrúum MAST og HES. Heilbrigðiseftirlit Suðurlands hefur tekið virkan þátt í þessu samstarfi og er með fulltrúa í hollustuháttahópnum og matvælahópnum.

Á vegum Matvælastofnunar er enn fremur starfandi samráðshópur um förgun sóttnáms úrgangs vegna dýrasjúkdóma og var starfsmaður Heilbrigðiseftirlits Suðurlands fenginn sem fulltrúi allra heilbrigðiseftirlitssvæða í þann hóp. Enn fremur á starfsmaður líka sæti í undirbúningshópi fyrir Norrænu eftirlitsráðstefnuna sem haldin verður á Íslandi á næsta ári.

Vorfundur

Hefð hefur verið fyrir einum árlegum fundi að vori með framkvæmdastjórum HES, yfirmönnum hjá UST og fulltrúum Umhverfissráðuneytisins. Á þessum fundum hafa ný lög og reglugerðir verið kynnt auk þess sem HES og UST hafa gert grein fyrir því sem er efst á baugi hjá þeim. Þessir fundir eru mjög gagnlegir til að vinna að samræmingu í eftirliti, samræma áherslur og auka þekkingu á málaflokknum.

Með tilkomu Matvælastofnunar breyttist fyrirkomulag þessara funda að því leyti að nú koma líka til gagnkvæmra upplýsinga og samráðs, fulltrúar MAST og fulltrúar Sjávarútvegs- og landsbúnaðarráðuneytis á fundinn.

Haustfundur

Haustfundur var á árinu 2008 haldinn að frumkvæði og á ábyrgð SHÍ (HES), sem skipulögðu dagskrána og buðu UST, MAST og ráðuneytunum tveim þátttöku. Hér var um nýmæli að ræða, þar sem Umhverfisstofnun hefur staðið fyrir haustfundum. Af hálfu HES hefur dagskrá fundanna og fyrirkomulag þeirra undanfarin ár verið gagnrýnt. Það er

mat HES að sameiginlegir haustfundir allra starfsmanna séu nauðsynlegir til menntunar og samræmingar í starfi og því mikilvægt að HES ráði mestu um dagskrána. Næsti haustfundur verður haldinn 14. og 15. október nk.

Samtök heilbrigðiseftirlitssvæða

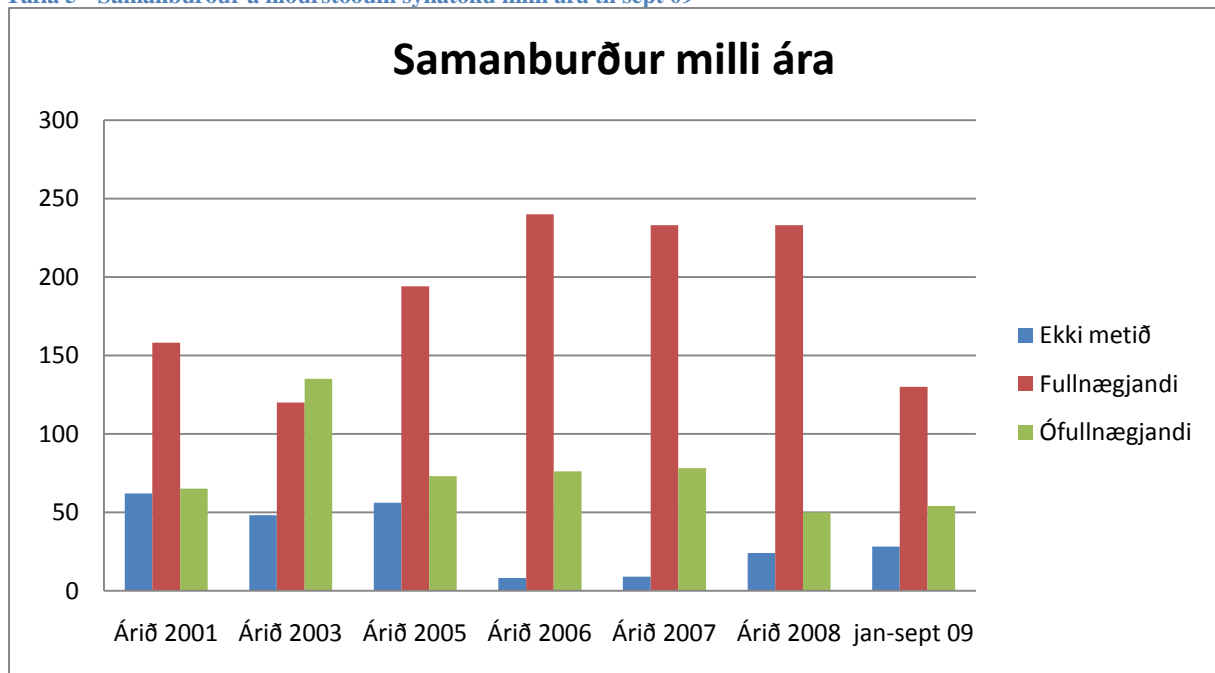
Aðalfundur Samtaka heilbrigðiseftirlitssvæða (SHÍ) var haldinn 10. september sl. að Hótel Glym, Hvalfirði. Á vegum samtakanna er unnið að samræmingu í stjórnsýslu heilbrigðiseftirlitssvæðanna. Tímalengd starfsleyfa hefur t.d. verði samræmd og mikil vinna lögð skoðun á gjaldskrám HES. Stjórnarmenn SHÍ hafa sótt fundi og unnið að málefnum heilbrigðiseftirlits í landinu með heimsóknnum í stofnanir og ráðuneyti. Stjórnarfundir hafa verið fjórir það sem af er þessu ári.

SHÍ hafa ennfremur komið á laggirnar tengslahópum við UST og MAST og tilnefnt í vinnuhóp á vegum Umhverfisstofnunar auk þess að veita umsagnir um lagafrumvörp og reglugerðir.

4 Sýnataka og niðurstöður

Á ársgrundvelli er gert ráð fyrir um 300 sýnatökum af ýmsum gerðum s.s. neysluvatns-, baðvatns-, matvæla- og umhverfissýni. Þann 2. september síðastliðinn var búið að framkvæma 212 sýnatök. Ástæða sýnatöku getur verið af ýmsum toga s.s. vegna kvartana, gruns um sýkingar, eftirlitsverkefni, könnun/úttekt og endurtekningar. Þó eru flest sýnin tekin sem hluti af reglubundnu eftirliti. Breytingar á skráningarkerfi rannsóknarstofunnar Matís hafa þó orðið til þess að ekki er hægt að fá fram sömu tölfræðilegu upplýsingar og undanfarin ár. Hér á eftir er þó að finna samantekt á niðurstöðum sýnatöku og samanburð milli ára.

Tafla 5 - Samanburður á niðurstöðum sýnatöku milli ára til sept 09



Séu heildarniðurstöður á sýnum bornar saman við undanfarin ár (sjá töflu 5) vekur það athygli hversu mörg sýni eru ófullnægjandi og ekki metin m.v. fjölda fullnægjandi sýna, þ.e. sýna sem að eru fullnægjandi eða standast gæðakröfur reglugerða.

Við nánari skoðun á niðurstöðum sýna þess árs vekur það einna helst athygli hversu hátt hlutfall neysluvatnssýna hefur ekki staðist gæðakröfur. Um 30% neysluvatnssýnanna (sjá töflu 6 og 7) hafa fallið en hluta þess má líklega að einhverju leiti rekja til mikilla þurrka í sumar sem að höfðu áhrif á gæði vatnsbóla og kallaði það á auknar endurtekningar. Einnig er um að ræða vatnsból sem gera þarf úrbætur við til að auka vatnsgæðin. Um 7% neysluvatnssýnanna eru ekki metin og er þar oftast um að ræða átappað vatn.

Niðurstöður þeirra baðvatnssýnataka sem framkvæmdar hafa verið á árinu hafa gefið mun betri niðurstöður en síðasta ár, rétt er þó að taka fram að baðvatnssýnatökum er ekki lokið á árinu. Það sem af er ári hafa 74% sýna (sjá töflu 8) staðist gæðakröfur m.v. 69% í fyrra. Baðvatnssýni sem eru með niðurstöðuna ekki metið voru tekin vegna gruns um sýkingu.

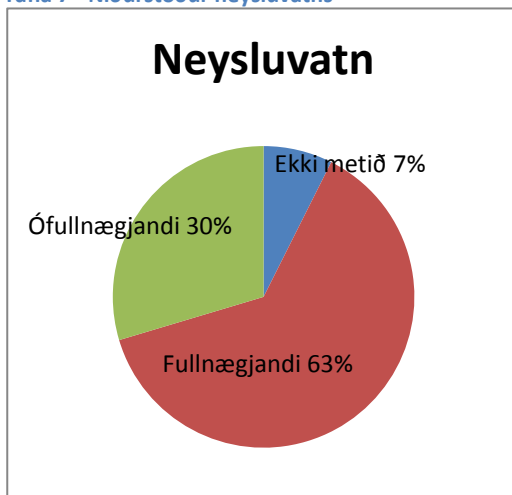
Niðurstöður mjólkurvörusýna í ár eru verr en í fyrra en þá voru 20% sýna ófullnægjandi m.v. ákvæði reglugerðar á mótí 38% nú (sjá töflu 11).

Tafla 6 - Heildarniðurstöður sýnatöku eftir flokkum, frá 1. janúar til 3. septembers 2009

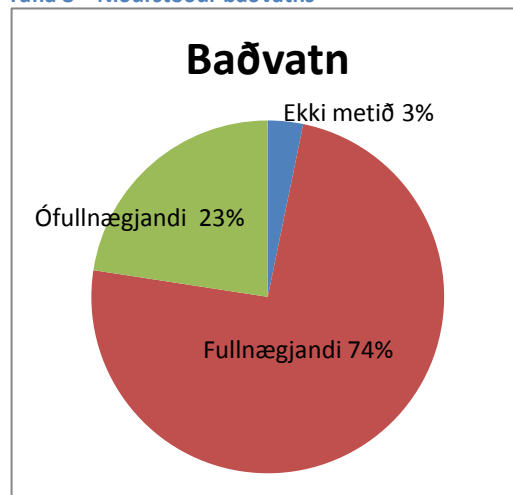
Flokkur	Ekki metið	Fullnægjandi	Ófullnægjandi	Samtals
Baðvatn	2	46	14	62
Neysluvatn	8	68	32	108
Frárennsli	3	-	-	3
Mjólkurvörur	-	13	8	21
Kjötvara	11	-	-	11
Penslanir	4	-	-	4
Önnur matvara	-	3	-	3
Samtals	28	130	54	212

Eftirfarandi kökurit sýna á myndrænan hátt tölfræðilegar niðurstöður úr töflunni hér að framan.

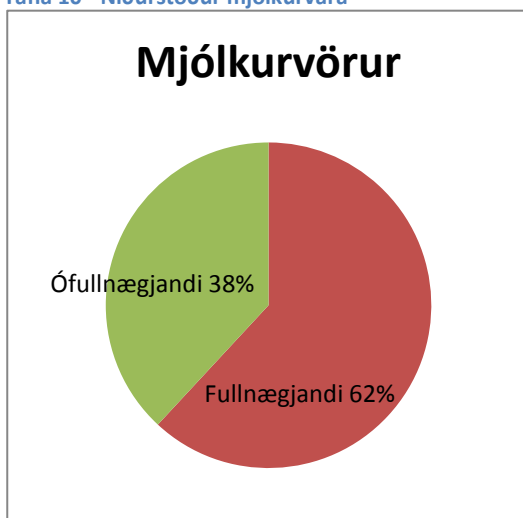
Tafla 7 - Niðurstöður neysluvatns



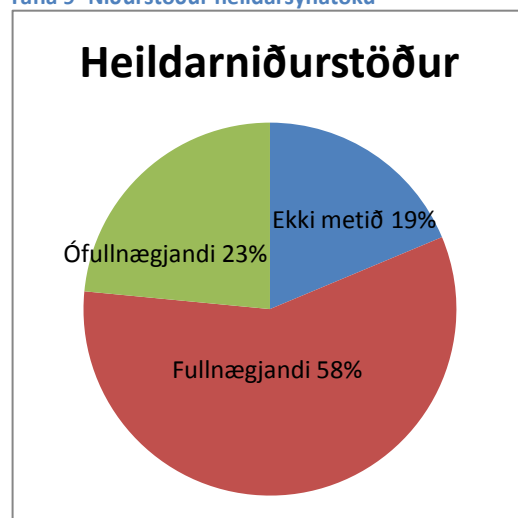
Tafla 8 - Niðurstöður baðvatns



Tafla 10 - Niðurstöður mjólkurvara



Tafla 9- Niðurstöður heildarsýnatöku



5 Hollustuháttasvið

Í byrjun september voru 488 eftirlitsaðilar skráðir á hollustuháttasvið. Eftirlit á hollustuháttasviði er m.a. í gistingar, samkomuhús, gæludýrabúðir, íþróttahús, sundlaugar, hárgreiðslu-, nudd- og snyrtistofur, sambyli, dvalarheimili, menntastofnanir, útileiksvæði og heilbrigðisstofnanir svo eitthvað sé nefnt. Eftirlit með þessum þáttum byggir á reglugerð nr. 941/2002 um hollustuhætti en á þeirri reglugerð var gerð breyting nú í



Mynd 2 – Skálinn í Hrafninnuskeri eftir stækkun

sumar. Breytingin felst í að skipaskoðanir m.ö.o. sóttvarnavottorð og vottorð um sóttvarnarundanþágur hafa færst yfir á verksvið heilbrigðisfulltrúa, enn sem komið er hefur ekki reynt á þessa nýju breytingu en ljóst er að hún kallar á aukin eftirlitsstörf.



Mynd 3 – Útileiktæki í active playground. Í slík tæki fer enginn án eftirlits og öryggisbúnaðar.

Eftirlit á sviði hollustuhátta hefur gengið vel en þó er ljóst að sumarstarfsmaður vegur þungt í eftirliti þessa sviðs. Fjölgun hefur verið á eftirlitsskyldum stöðum á hollustuháttasviði frá árinu 2008. Byggir sú fjölgun að mestu leyti á auknum starfsleyfisútgáfum á fjallaskálum og útileiksvæðum sveitarfélaganna.

37 samræmd starfsleyfisskilyrði eru til á sviði hollustuhátta, í ár voru starfsleyfisskilyrði fyrir gististaði uppfærð og fjölgað í fimm til frekari samræmis við hollustuháttareglugerðina og reglugerð nr. 585/2007 um veitingastaði, gististaði og skemmtanahald.

Líkt og undanfarið er sumarið mesti annatími á sviði hollustuhátta, þá eru ferðaþjónustufyrirtæki og sundlaugar í forgangi í eftirliti þar sem mörg þessara fyrirtækja eru eingöngu opin yfir sumartímann. Annatími í sundlaugum er ákjósanlegastur til sýnatöku til að gefa sem raunverulegasta sýn á hvernig hreinsibúnaður, innra eftirlit og starfsemin í heild virkar.

Sumarhátíðir af ýmsum toga voru haldnar um Suðurland, þar af ein stór og a.m.k. tvær stórar sem haldnar voru fyrir lokaðan hóp. Fjallskálaeftirlit er hluti af sumareftirlitinu og var farið í nokkur slík í sumar.

Íbúðahúsnæðisskoðanir eru orðinn fastur liður af störfum heilbrigðiseftirlitsins. Fyrirspurnir um skoðanir og vangaveltur fólks varðandi óíbúðarhæf húsnæði eru þó enn fleiri en húsnæðisskoðanir þar sem margir hafa eingöngu áhuga á sýnatökum varðandi myglusveppi. Heilbrigðiseftirlit Suðurlands býr ekki yfir tækni til að taka slík sýni og verður að vísa slíkur fyrirspurnum annað. Húsnæðisskoðanir eru gerðar á kostnað eiganda/leigjanda/þess sem biður um úttektina og er það starfsregla heilbrigðiseftirlitsins að tveir starfsmenn fari í slík eftirlit enda oft um viðkvæm og vandmeðfarin málefni að ræða.

Heilbrigðiseftirlit Suðurlands hefur á þessu starfsári verið virkur þátttakandi í hollustuháttafundum Umhverfisstofnunar, sem haldnir eru í Reykjavík u.þ.b. níu sinnum á ári. Á fundunum eiga flest öll heilbrigðiseftirlit landsins fulltrúa – en öllum eftirlitunum er frjáls þátttaka. Nú vinnur



Mynd 4 – Hefðbundinn viðurkenndur klifurkastali

hópurinn að eftirlitsverkefni næsta ár sem snýr að öryggisþáttum í húsnæði dvalarheimila. Eftirlitsverkefni 2009 sneri að þrifum og öryggisatriðum í íþróttamannvirkjum, verkefnið er enn í gangi en er að mestu lokið hjá Heilbrigðiseftirliti Suðurlands. Niðurstöður verkefnisins er að vænta í byrjun næsta árs. Niðurstöður eftirlitsverkefnið 2008 lágu fyrir í maí byrjun og var þeim dreift til sundsstaða, en hægt er að nálgast skýrsluna á heimasíðu Umhverfisstofunnar.

Eftirlitsverkefni Umhverfisstofnunar eru framkvæmd í reglubundum eftirlitum og eru á formi spurningalista sem lagðir eru fyrir, Heilbrigðiseftirlit Suðurlands fer því ekki í sérstakar eftirlitsferðir til fyrirtækja vegna verkefnisins. Á áðurnefndum fundum bera heilbrigðisfulltrúar saman bækur sínar og gefst kostur á að samræma vinnubrögð sín enn frekar, fundirnir eru einnig kjörin vettvangur til umræðna af ýmsum toga um málefni sem tengjast hollustuháttum. Á fundina hafa einnig komið gestafyrirlesarar með sérþekkingu á ákveðnum sviðum til upplýsinga heilbrigðisfulltrúum.

6 Matvælasvið

Á matvælasviði voru 361 fyrirtæki í lok árs 2008 sem er svipaður fjöldi og ári fyrr. Undir þessa skilgreiningu tilheyra fyrirtæki eins og vatnsveitur, kjötvinnslur, bakarí, mjólkurbú, pökkun garðávaxta, matvöruverslanir, söluturnar, og svokölluð stóreldhús sem eru t.d. á veitingastöðum, mótuneytum, hótelum og í skólum. Tíðni eftirlits fer eftir eðli og umfangi starfseminnar, sem felst í almennu eftirliti ásamt sýnatökum á matvælum og vatni auk fræðslu. Algengt er að

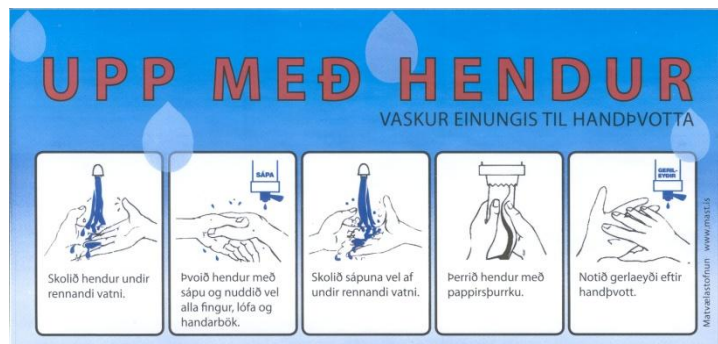


Mynd 5 - Græni geirinn

matvælafyrirtæki fái eina heimsókn á ári, en einfaldari fyrirtækin eru heimsótt annað hvert ár.

Innra eftirlit og matvælaöryggi

Samkvæmt Matvælaeaglugerð „*skulu matvælafyrirtæki starfrækja innra eftirlit til að tryggja gæði, öryggi og hollustu matvæla...*“, en í því felst m.a. umgengnisreglur, þrifaáætlanir, meindýravarnir, hitastigseftirlit með kælum, frystum og við eldun ásamt heilsufarsskýrslum sem eru aðferð fyrirtækisins til að tryggja að smitandi sjúkdómar berist ekki í matvæli. Á þessu ári hefur sérstök



Mynd 6 - Handþvottaleiðbeiningar

áhersla verið lögð á reglur um handþvott og fræðslu um efnið. Full þörf er á að taka þátt í átaksverkefnum af þessu tagi og það skapar oft umræður í eftirliti sem skila miklu.

Engar staðfestar matarsýkingar hafa komið upp á Suðurlandi síðastliðið ár.

Umsagnir til sýslumanna vegna veitingaleyfa eru verkefni matvælasviðs. Eftir lagabreytingu 2007 eru vínveitingaleyfin einnig á hendi sýslumanna. Var það gert til einföldunar. Þetta kallar á náið samstarf við þau fjögur sýslumannsembætti sem eru á svæði Heilbrigðiseftirlits Suðurlands, vegna starfsleyfaútgáfu og umsagna veitinga- og gistileyfa og vínveitingaleyfa.

Matvælalöggjöfin

Undirbúningur stendur yfir um viðamiklar breytingar á matvælalöggjöfinni þar sem líkur eru á að tekin verði upp löggjöf Evrópusambandsins varðandi matvæli í heild sinni sem hefur gengið undir slagorðinu: „*Frá haga til maga*“. Enn hefur löggjöfin ekki farið í gegnum afgreiðslu Alþingis, en gert er ráð fyrir að hún verði lögð fram í fjórða sinn nú á haustþingi.

Heilbrigðisnefndir víða um land ásamt Samtökum sveitarfélaga hafa sett fram mótmæli við frumvarpið sem snerta tilflutning verkefna frá sveitarfélögum til ríkisins með tilfærslu matvælaeftirlits vegna mjólkur- og kjötvinnslu til Matvælastofnunar. Rök fyrir tilflutning verkefna til ríkis frá sveitarfélögum eru að **verkefnatilflutningurinn kemur til með að auka skörun, óhagræðingu og kostnað eftirlitsþega og eftirlitsaðila, þar sem áfram verður eftirlit með**



Mynd 7 - Matvælasvið

mengunarhluta fyrirtækjanna hjá sveitarfélögunum. Í greinargerð með frumvarpinu kemur ennfremur fram að kostnaður við opinbert eftirlit **muni aukast** með gildistöku frumvarpsins. Í umsögn Heilbrigðiseftirlits Suðurlands við frumvarpið segir m.a. orðrétt: „Í ljósi þess að **frumvarpið byggir á ESB löggjöf og er sérstaklega ætlað að skýra hugtök, meginreglur og málsmeðferð er gerð alvarleg athugasemd við það að með frumvarpinu er einnig verið að breyta fyrirkomulagi opinbers eftirlits og þannig flytja verkefni frá sveitarfélögum yfir til ríkisins.** Í aðildarlöndum Evrópusambandsins er opinbert eftirlit með ýmsum hætti enda kveður reglugerðin, sem matvælahluti frumvarpsins byggir á; einungis um það að ..., (aðildarlöndin) skuli halda úti kerfi opinbers eftirlits og annarri starfsemi eftir atvikum, þ.m.t. upplýsingar til almennings um öryggi og áhættu í tengslum við matvæli og fóður, eftirliti með öryggi matvæla og fóðurs og önnur vöktunarstarfsemi sem tekur til framleiðslu, vinnslu og dreifingar á öllum stigum.“

Umsögn Heilbrigðiseftirlit Suðurlands er hægt að lesa í heild sinni á vef Alþingis: <http://www.althingi.is/pdf/umsogn.php4?lthing=137&malnr=147&dbnr=758&nefnd=sl>

Eftirlitsverkefni

Heilbrigðiseftirlit Suðurlands hefur tekið þátt í eftirlitsverkefnum á vegum Matvælastofnunar og Heilbrigðiseftirlits sveitarfélaga á árinu 2008:

- Handþvottur. Kannað var hvort handþvottaaðstaða væri viðunandi og hve stór hluti matvælafyrirtækja hafði þennan þátt innra eftirlits í lagi.
- Blaðgrænmeti. Tekin voru sýni af innfluttu jafnt sem innlendu blaðgrænmeti til að kanna gerlaástand m.t.t. *salmonella* og *E.coli*.
- Kjúklingaverkefni. Áframhald fyrri verkefna til að fylgjast með *Salmonella* og *Campylobacter* í kjúklingakjöti.
- Svínakjötsverkefni. Könnun á *Salmonella* í svínakjöti á markaði.

Niðurstöðuskýrslur þessara eftirlitsverkefna verða birtar í heild sinni á heimasíðu Matvælastofnunar: <http://www.mast.is/eftirlitsnidurstodur/eftirlitsverkefni>



Mynd 8 - Matvælasvið

Merkingar matvæla

Framleiðendum er skylt að merkja matvöru með heiti vöru og framleiðanda, ásamt fleiri upplýsingum allt eftir flækjustigi vörunnar. Er þar á ferð stór málaflokkur, sem tekur ávallt nokkuð af tíma heilbrigðisfulltrúa og talsvert um athugasemdir og ábendingar við atriði sem betur mættu fara. Oft er það vegna fullyrðinga sem ekki fást staðist, en einnig er nokkuð um að *næringargildismerkingar eru ekki samkvæmt evrópskum reglum sem gilda á*

Íslandi. Innfluttar amerískar vörur þarf að endurmerkja til að uppfylla ákvæði reglugerða um merkingar. Fæðubótarefni hafa verið fyrirferðarmikil við innkallanir, ýmist vegna merkinga eða ólöglega innihaldsefna. Er þar stór málaflokkur sem á eftir að taka mikinn tíma í framtíðinni. Þess má geta að nú á haustdögum tók gildi ný reglugerð sem fjallar um upprunamerkingu á fersku grænmeti.

Beint frá býli

Á árinu 2007 var gefin út handbók á vegum m.a. Bændasamtakanna og Félags ferðaþjónustubænda með það fyrir augum að hvetja bændur til nýsköpunar og greiða þeim leið til að nýta betur þekkingu í heimabyggð. Hefur þetta orðið til þess að margir hafa farið út í framleiðslu heima á býlum, sem er jákvæð þróun. Þó er rétt að taka fram að það er alveg skýrt að allir þeir sem framleiða og selja matvæli þurfa að hafa starfsleyfi frá heilbrigðiseftirliti og uppfylla þær kröfur sem gerðar eru til matvælafyrirtækja. Heimabakstur er ekki heimilt að selja í verslunum, nema viðkomandi hafi sérstaka aðstöðu til „heimabaksturs“, sem „skal vera aðskilin frá íbúð eða annarri óskyldri starfsemi“ eins og segir í



Mynd 9 - Beint frá býli

reglugerð um matvæli. Samt hefur nokkuð borið á því undanfarið. Allar vörur í verslunum þurfa að vera merktar m.a. framleiðanda, geymsluþoli og innihaldslýsingu, kæli- eða frystivöru þarf að merkja sérstaklega. Þá má geta þess að brodd má einungis selja frá býlum sem hafa til þess leyfi frá viðkomandi héraðsdýralækni, einnig þar eru gerðar kröfur varðandi umbúðir og merkingar.

Neysluvatn

Vatnsveitur eru starfsleyfis skyldar ef þær þjóna 50 íbúum eða 20 íbúðarhúsum. Einnig um leið og matvælaframleiðsla er á veitunni, sama hversu lítil hún er. Af þessum sökum er mikill fjöldi einkavatnsbóla á svæðinu starfsleyfis skyld, s.s. þar sem um mjólkurframleiðslu er að ræða, ferðaþjónustu eða þökkun garðávaxta. Á undanförunum árum hafa miklar framfarir verið í þessum málaflokki

Fjöldi vatnsveitna á Suðurlandi eftir stærð:	
Vatnsveitur stærri en 5000 íbúa	2
Vatnsveitur 1000-5000 íbúa	4
Vatnsveitur 500-1000 íbúa	4
Vatnsveitur 150-500 íbúa	5
Vatnsveitur minni en 150 íbúa	24
Einkavatnsból	66

almennt á Suðurlandi, þó eru enn dæmi um vatnsveitur í þéttbýli sem eru án starfsleyfis. Þá eru vatnsveitur í rekstri sem eru ekki með öruggt vatn allan ársins hring og/eða ekki með nægilegt vatnsmagn. Sveitarfélög hafa mörg hver séð sér hag í að koma á stórum vatnsveitum í dreifbýli, íbúum sínum til hagsbóta, því vatn er forsenda búsetu og neysluhæft vatn er sjálfsögð krafa, bæði fyrir íbúa með fasta búsetu sem og sumarhúsabyggð.

7 Umhverfis- og mengunarvarnarsvið

Undir umhverfis- og mengunarvarnarsvið fellur eftirlit og starfsleyfagerð vegna starfsemi fyrirtækja t.d. verkstæði, bensín- og olíuafgreiðslustöðvar, gámastöðvar, margvíslegir framleiðslustaðir, fiskvinnslur, sláturhús, hreinsistöðvar fráveitumannvirkja, vatnsafls- og varmavirkjanir o.fl. auk hins almenna umhverfiseftirlits og umsagna um margvíslega þætti m.a. skipulagsmál og umhverfismat vegna framkvæmda.

Helstu laga- og reglugerðapættir, sem þessu starfi fylgja eru lög um hollustuhætti og mengunarvarnir, nr.7/1998, reglugerð um starfsleyfi fyrir atvinnurekstur, sem getur haft í för með sér mengun, nr. 785/1999, reglugerð um mengunarvarnaeftirlit nr. 786/1999, lög um mat á umhverfisáhrifum nr. 106/2000, svo eitthvað sé nefnt.

Eftirlitsskyldir aðilar á umhverfis- og mengunarvarnarsviði voru 278 árið 2005, 305 árið 2008 en fjöldinn í dag er 295. Mikil aukning var á undanförunum árum varðandi umsagnarþætti bæði hvað varðar deili- og aðalskipulag, sérstaklega sá gífurlegi fjöldi skipulagssvæða fyrir frístundasvæði, en hefur nú minnkað verulega. Umsagnir um mat á umhverfisáhrifum eru í takt við stærri framkvæmdir, sem unnið er að hverju sinni á Suðurlandi.

Bruninn á Þingvöllum

Þann 10. júlí brann Hótel Valhöll, Þingvöllum til grunna. Átti Heilbrigðiseftirlit Suðurlands öllu jöfnu gott samstarf og hlutaðist til um upplýsingaflæði og samstarf milli aðila m.a. með fundi opinberra og annarra aðila málsins. Samkvæmt aðgerðaráætlun, samþykkt af Umhverfisráðherra, sem byggir á reglugerð nr. 650/2006 um framkvæmd verndunar vatnasviðs og lífríkis Þingvallavatns skal Heilbrigðiseftirlit Suðurlands gera skýrslu um atburði er valda hugsanlegum mengunaróhöppum til aðila sem



Mynd 10 - Brunarústir Valhallar

komu að málinu og sem tilgreindir eru sérstaklega í 6. grein áætlunarinnar. Ljóst var strax að koma þyrfti upplýsingum á framfæri og afla þeirra hjá mismunandi aðilum. Heilbrigðiseftirlit Suðurlands tók jarðvegssýni og lét greina. Ljóst er að mengun af völdum brunans er tvíþætt. Annars vegar loftmengun meðan á brunanum stóð og hins vegar möguleg mengun síðar af völdum efna í jarðvegi sem síast geta í grunnvatn og þannig mögulega haft áhrif á Þingvallavatn og lífríki þess. Engin olía né eiturefni fóru í jarðveg við brunann og hafa þessi efni nú verið farlægð af svæðinu. Helsta hættan á mögulegri mengun til framtíðar er að finna í efnum sem geta skolast úr ösku í jarðvegi. Slík efni eru hugsanlega PHA efni,

díoxín, hugsanlega einnig málmar eins og kvikasilfur, koparkadmíum og zink auk PCB, allt efni sem rannsökuð verða í ofangreindum sýnum.

Á þessum tímapunkti er ekki hægt að meta mögulegan skaða á vatn og lífríki vegna brunans þar sem möguleg áhrif koma ekki fram nema til lengri tíma litið. Sú vöktun sem Umhverfisstofnun hefur með svæðinu skv. rgl. 650/2002 mun að öllum líkindum verða helsta tækið til að meta áhrif brunans og mögulegan skaða.



Mynd 11 - Frágangur Valhöll

Í vettvangsferð 23. júlí kom síðan í ljós að byrjað var að ganga frá svæðinu með aðkeyrðri mold og tyrfingu án þess að Heilbrigðiseftirlit Suðurlands hafði staðfest fullnægjandi hreinsun sbr. skyldu sína. Engin leið var fyrir embættið að meta hvort fullnægjandi hreinsun hafi átt sér stað. Þar sem ábyrgð verksins var hjá Forsætisráðuneytinu gerði Heilbrigðiseftirlit Suðurlands því grein fyrir óánægju sinni með framgang málsins auk þess að koma sömu upplýsingum til Umhverfisstofnunar og

Umhverfisstofnunar í þeim tilgangi að upplýsa að Heilbrigðiseftirlit Suðurlands gæti ekki borið ábyrgð á því hreinsunarstarfi sem fram hefði farið enda ekki kölluð til við verklok.

Fráveitur og vatnsvernd

Á Suðurlandi hefur markvisst verið unnið að úrbótum í fráveitumálum, á undanförunum 15 árum. Flest sveitarfélög á Suðurlandi hafa lagt í mjög kostnaðarsamar framkvæmdir við að koma upp hreinsivirkjum fyrir fráveitur í þéttbýli. Á þessu ári hafa verið teknar í notkun slíkar stöðvar á Flúðum og við Borg í Grímsnesi. Einungis eru nú tveir þéttbýlisstaðir á Suðurlandi, sem ekki hafa byggt hreinsivirki og losa skólp óhreinsað í straumvötn. Heilbrigðiseftirlitið leggur áherslu á nauðsyn þess að rotþrær séu teknar út af byggingafulltrúa eða löggiltum pípulagnameistara. Þetta á bæði við staðsetningu þessara mannvirkja og frágang þeirra. Lausn mála varðandi fráveitur er mismunandi til sjávar og sveita. Vandí sjávarplássu í fráveitumálum snúa að erfiðum og kostnaðarsömum lagnamálum í sjó fram og réttri hreinsitækni. Fyrirbyggjandi mengunarvarnir eru lykilatriði og brýnt að fiskvinnslufyrirtæki vinni með sveitarfélögum að lausnum. Heilbrigðiseftirlit Suðurlands hefur rætt við forráðamenn vinnslufyrirtækja, um úrbætur við fráveitur og er lögð áhersla á að unnið sé að fyrirbyggjandi mengunarvörnum, sem komið geta í veg fyrir tjón, sem geta orðið á mannvirkjum fráveitu, en slæm umgengni notenda fráveitu geta valdið miklu tjóni á fráveitunni. Vinnslufyrirtæki verða að vera búin, mengunarvörnum m.a. með ristum og fitugildrum, þannig að hvorki föst efni né fita eða olíur berist í fráveitu sveitarfélagsins.

Í fráveitusamþykktum sveitarfélaga á Suðurlandi eru ákvæði um losun seyru bæði frá íbúðarhúsum og frístundabyggð, í framhaldi af þeirri þjónustu sveitarfélaganna þarf að huga að förgun seyru á viðunandi hátt eða jafnvel nýtingu á seyru t.d. til uppgræðslu og jarðvegsbóta. Enginn viðunandi staður hefur verið til þessara nota, förgun hefur verið á svæði Sorpstöðvar Suðurlands við Kirkjuferjuháleigu í Ölfusi, en um 1200 tonn af seyru berast þangað árlega. Brýnt er að finna þessu vandamáli farveg, vinna að staðarvali og að koma upp búnaði til vinnslu á seyru.

Förgun á fiskúrgangi

Eftir að fiskmjölsverksmiðju Granda í Reykjavík var lokað hefur vandi með afsetningu á fiskúrgangi aukist hjá fyrirtækjum í Þorlákshöfn, Grindavík, Sandgerði og á höfuðborgarsvæðinu. Líklegt má telja að nú sé þessum úrgangi fargað á óviðunandi máta en um 450 tonn af fiskslógi falla til árlega á Suðurlandi. Í þessum úrgangi felast verðmæti enda er hann endurvinnanlegur m.a. sem áburður. Rannsóknir hafa sýnt fram á kosti slógmeltu, sem áburðar og slógmelta getur hentað vel sem lífrænn áburður til landgræðslu jafnt fyrir matjurtir, sem og aðrar plöntur og grös. Áhugi er hjá vinnsluaðilum á að koma þessum úrgangi í nýtingu. Ekki þarf að finna upp mörg hjól, utan að koma á samstarfi aðila um framkvæmd, hagkvæmni og umhverfissvænleika. Nokkur dæmi eru um slík verkefni hér á landi, sem hafa gefið góða raun bæði, sem fóður- og áburðarnýting.

Slógi er hafnað hjá Sorpstöð Suðurlands, þ.e. stöðin tekur ekki á móti blautúrgangi utan seyru.

Mengunarvarnir vegna lyktarónæðis

Kvartanir vegna lyktar hafa um árabil verið til meðhöndlunar hjá heilbrigðiseftirlitum víða um land, erfið mál en leysanleg. Heilbrigðiseftirlit Suðurlands hefur ekki farið varhluta af þeim málum og undanfarið hefur farið mikill tími í lausn slíkra mála. Lykt getur verið mismunandi en þó hefur lykt frá fiskþurrkun Lýsis Í Þorlákshöfn verið fyrirferðamest hjá eftirlitinu. Frá því í maí á þessu ári hefur starfsmaður farið nær daglega í svokallað lyktareftirlit en einnig skoðað hráefni, skráð niður veðurfar og annað sem skiptir máli í sambandi við lykt. Eins og nærri má geta er fer ómældur tími og vinna í þetta eina mál hjá embættinu. Hins vegar væntir HES þess að fljótlega hylli undir úrlausn málsins.



Mynd 12 - Ferskir fiskar

8 Lokaorð

Það er von mín að þessi starfsskýrsla veiti innsýn í störf Heilbrigðiseftirlit Suðurlands á árinu sem er að líða. Starfsskýrslan er þó einungis yfirlit yfir störfin fyrstu 9 mánuði þessa árs. Á fyrsta fundi Heilbrigðisnefnd Suðurlands hvers árs er lögð fram samantekt yfir starfsemi alls ársins.

Almennt má segja að árið sem nú er að líða hafi verið um margt erfitt í íslensku samfélagi og atvinnulífi. Heilbrigðiseftirlit Suðurlands hefur ekki farið varhluta af því. Bæði hafa fjárhagsmálefni embættisins verið þung auk þess sem erfiðleikar í atvinnurekstri snerta beint og óbeint vinnu heilbrigðisfulltrúa. Á slíkum tímum getur skipt sköpum hversu miklar kröfur eru gerðar í eftirliti. Sem opinber eftirlitsaðili er þó ekki hægt að veita afslátt frá lögum og reglum. Því verður samvinna eftirlits og eftirlitsskyldra miklu mikilvægari en ella. Með samvinnu er hægt að finna jafnvægi þannig að fyrirtæki geti starfað, skv. lögum og reglum, á erfiðum rekstartímum án þess að opinberar kröfur skaði atvinnulífið. Auk þessa hafa starfsmenn heilbrigðiseftirlitsins bæði tekið á sig launaskerðingu og aukið vinnuálag. Það hafa þeir gert af samfélagslegri ábyrgð og án vandkvæða. Fyrir það vil ég þakka þeim.

Í lokin vil ég benda á heimasíðu Heilbrigðiseftirlit Suðurlands www.heilbrigdiseftirlitid.is þar sem hægt er skoða starfsskýrsluna auk þess sem þar er að finna tengdan fróðleik og upplýsingar.

Selfossi 25. september 2009,

Elsa Ingjaldsdóttir,
framkvæmdastjóri