

## 1. Inngangur:

Frá janúar 2000 hefur verið unnið eftir ákveðinni markmiðssetningu hjá Heilbrigðiseftirliti Suðurlands sem hefur gefið okkur tækifæri til að meta og mæla árangur í innra og ytra starfi eftirlitsins. Þó að mikil vinna hafi farið í gæðavinnuna í upphafi hefur það skilað sér margfalt til baka bæði sem jákvætt stjórnæki og betri gæði til handa starfsmönnum og eftirlitsaðilum. Samhliða því hefur innheimtuferli eftirlitsgjalda verið bætt og er nú í föstum og góðum skorðum. Má segja að áður nefnd gæðavinna skili ekki einungis betri gæðum heldur er einnig af henni beinn fjárhagslegur ávinningur þar sem forsenda innheimtu eftirlitsgjalda er eftirlit með fyrirtækjum.

Heilbrigðiseftirlit Suðurlands starfar skv. lögum nr. 7/1998 um hollustuhætti og mengunarvarnir. Svæði Heilbrigðiseftirlit Suðurlands nær yfir fyrrum Suðurlandskjördæmið þ.e. frá Sandskeiði í vestri til Skeiðarársands í austri, Vestmannaeyja í suðri og inn á miðhálandið.

Helstu verkefni Heilbrigðiseftirlits Suðurlands eru starfsleyfisveitingar og eftirlit með ýmiss konar starfsemi t.d. í matvælaíðnaði, veitingarekstri og ferðaþjónustu, matvælaverslunum og annarri þjónustustarfsemi, auk þess sem aukin áhersla er nú lögð á eftirlit varðandi mengandi starfsemi og umhverfismál. Eftirlit og rannsóknir á neysluvatni og neysluvörum er einnig í höndum heilbrigðiseftirlitsins í samvinnu við viðkomandi fyrirtæki, sveitarfélög og Umhverfisstofnun.

Heilbrigðiseftirlit Suðurlands er umsagnaraðili vegna skipulagsmála, t.d. vegna sumarhúsabyggingar í dreifbýli. Neysluvatnsmál, fráveitur og sorphirða eru t.d. atriði sem heilbrigðiseftirlitið tekur til athugunar við slíkar umsagnir.

Matvælarannsóknir ýmisskonar eru framkvæmdar reglulega auk reglubundinna rannsókna má nefna salmonellu rannsóknir í kjúklingum og svínakjöti, listeriu rannsóknir í kjötvinnsluvörum, gerlarannsóknir á mjólkurís, efnagreiningar á neysluvatni, aðskotaefnamælingar í hrámjólk o.fl.

## 2. Skipulag og starfsfólk.

Landinu er skipt í 10 heilbrigðiseftirlitssvæði og starfar ein heilbrigðisnefnd á hverju svæði. Í hverri nefnd eiga sæti 5 fulltrúar auk fulltrúa atvinnurekenda og náttúruverndarnefnda. Hérðaslæknir viðkomandi svæðis á seturétt á fundum með málfrelsi og tillögurétt. Yfirstjórn eftirlitsins er í höndum heilbrigðisnefndar en heilbrigðiseftirlit og heilbrigðisfulltrúar sækja umboð sitt til nefndarinnar.

Á aðalfundi SASS eru kosnir fulltrúar sveitarfélaga í nefndina.

Fram til ágústloka 2002 var Heilbrigðisnefnd Suðurlands skipuð eftirfarandi aðilum:

Heimir Hafsteinsson, formaður, Rangárþingi ytra,  
Gunnar Þorkelsson, Skaftárhreppi,  
Íris Þórðardóttir, Vestmannaeyjum,  
Sesselja Pétursdóttir, Ölfusi,  
Svanborg Egilsdóttir, Árborg,  
Guðmundur Elíasson fulltrúi atvinnurekanda,  
Pétur Skarphéðinsson, héraðslæknir.

Eftir aðalfund SASS 31. ágúst 2002 var nefndin skipuð eftirfarandi:

Jón Ó. Vilhjálmsson, formaður, Árborg,  
Gunnar Þorkelsson, Skaftárhreppi,  
Andrés Sigmundsson, Vestmannaeyjum,  
Þórhildur H. Þorleifsdóttir, Ölfusi,  
Heimir Hafsteinsson, Rangárþingi ytra,  
Guðmundur Elíasson fulltrúi atvinnurekanda,  
Pétur Skarphéðinsson, héraðslæknir.

Tveir aðalmenn hafa sagt sig frá störfum nefndarinnar og hafa varamenn þeirra tekið virkan þátt í störfum nefndarinnar en þeir eru:

Margrét Einarsdóttir, varamaður, Rangárþing eystra,  
Sigurður Ingi Jóhannsson, Hrunamannahreppi.

Starfsmenn Heilbrigðiseftirlits Suðurlands eru:

Elsa Ingjaldsdóttir, framkvæmdastjóri,  
Birgir Þórðarson, sviðstjóri umhverfis- og mengunarvarnasviðs,  
Sigrún Guðmundsdóttir, sviðstjóri matvælasviðs,  
Sigmar Hjartarson heilbrigðisfulltrúi Vm.,  
Áslaug Rut Áslaugsdóttir, heilbrigðisfulltrúi Vm.,

Sigmar og Rut starfa í Vestmannaeyjum skv. sérstökum samningum milli sveitarfélagana og Vestmannaeyjabæjar annars vegar og Heilbrigðisnefndar Suðurlands og Rannsóknarstofu fiskiðnaðarins Vestmannaeyjum hins vegar.

Að auki var Hafdís Helgadóttir, líffræðingur, í sumarvinnu hjá embættinu.

### 3. Gæðastefna og markmið

Um leið og Heilbrigðiseftirlit Suðurlands hóf vinnu að innri gæðamálum mótaði það sér framtíðarsýn sem skyldi verða einskonar leiðarljós að settum markmiðum. Framtíðarsýnin er framsækin og metnaðarfull og hljóðar svo:

***Heilbrigðiseftirlit Suðurlands ætlar að vera leiðandi á sviði heilbrigðiseftirlits og stuðla að bættum lífsgæðum með fræðslu og þekkingarmiðlun til Sunnlendinga og annarra sem njóta náttúru, þjónustu og afurða svæðisins.***

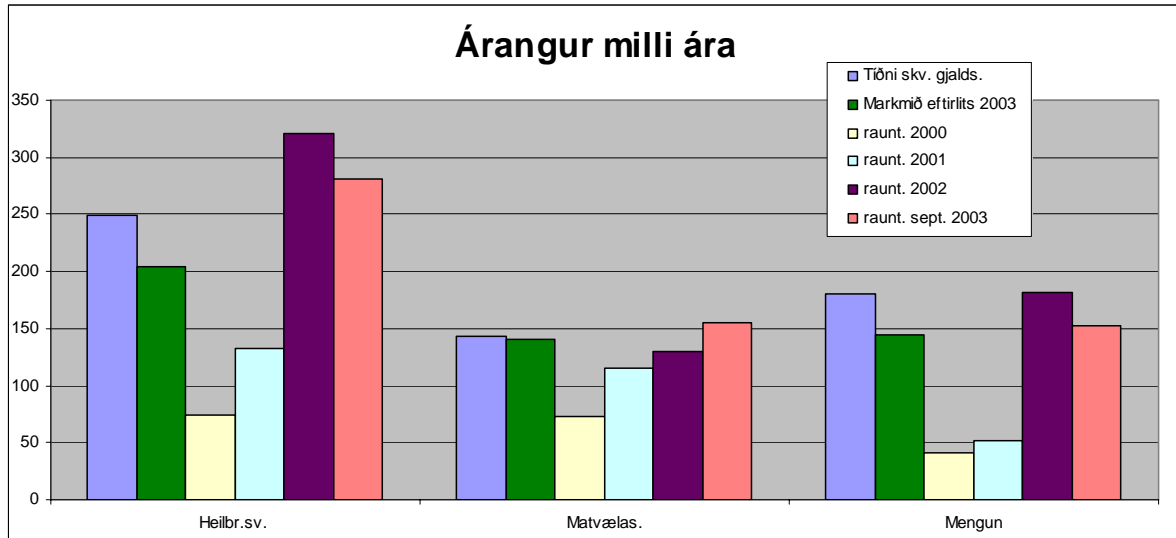
Markmið Heilbrigðiseftirlits Suðurlands skiptast í almenn markmið og svo sérstök markmið fyrir hvert svið.

Meðal þeirra almennu markmiða sem sett voru var:

- Að auka eftirlitsþátt um 15% á ári
- Að auka skilvirkni og samræmingu í störfum
- Bæta málaskrá eftirlitsins
- Hjálpa fyrirtækjum að bæta ímynd sína

Reynt var að hafa markmiðin mælanleg svo hægt væri að meta árangur en helsti matsþátturinn við að meta árangur er tíðni eftirlitsferða í fyrirtæki.

Samhliða því var einnig tryggt, m.a. í fjárhagsáætlun, að starfsmenn nytu endurmenntunar til að tryggja gæði úttektar og hæfni til að veita bestu upplýsingagjöf hverju sinni og fræðslu til eftirlitsþega.



Á þeim árum sem unnið hefur verið eftir gæðastefnu hefur embættinu tekist að ná mælanlegum markmiðum sínum og vel það. Markmið eins og það að hjálpa fyrirtækjum að bæta ímynd sína verður þó að metast eftir athugasemdum sem gerðar eru hverju sinni en fullyrða má að athugasemdum á fyrirtæki hefur fækkað auk þess sem merkja má meiri samvinnu við eftirlitsþega frekar en eftirlit í lögvaldsformi.

## 4. Starfsemi

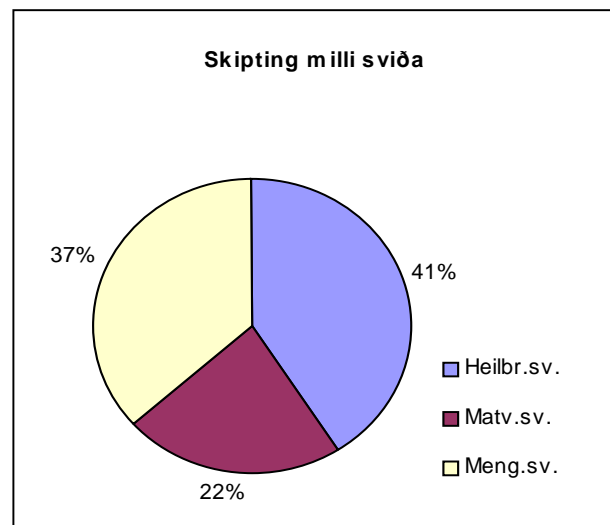
### A. Almenn

Eftirlitsskyld fyrirtæki hjá Heilbrigðiseftirliti Suðurlands eru 865 og skiptast milli sviða á eftirfarandi hátt:

<b>Heilbr.sv.</b>	354
<b>Matv.sv.</b>	194
<b>Meng.sv.</b>	317

Það sem af er þessu ári hafa verið gefin út 187 starfsleyfi, þar af 43 vegna nýrrar starfsemi.

Tóbakssöluleyfi eru 22, öll vegna nýrrar starfsemi. Til viðmiðunar má geta þess að á síðasta ári voru gefin út 346 starfsleyfi, þar af 64 ný, og 15 tóbakssöluleyfi.



## B. Heilbrigðissvið.

Í dag eru 317 fyrirtæki á heilbrigðissviði en í fyrra voru þau 306 og árið 2001 voru fyrirtækin 272. Undir heilbrigðissvið falla fyrirtæki eins og hótél, fjallaskálar, gistiheimili, sundlaugar, hárgreiðslu- og snyrtistofur, dvalarheimili, fangelsi, heilsugæslustöðvar, apótek, nuddstofur, tannlæknastofur og menntastofnanir hverskonar.

Sumrin eru annatími við almennt heilbrigðiseftirlit þar sem mikið af starfsemi heilbrigðissviðs er tengt ferðaþjónustu og afþreyingu.

Sýnatökur og úttektir á sundlaugum eru verkefni sumarsins fremur öðrum árstímum. Nauðsynlegt er að ráða sumarafleysingamanneskju til Heilbrigðiseftirlitsins sérstaklega vegna þessa málaflokks þar sem við bætist mikill fjöldi af eftirlitsskyldri starfsemi yfir sumarið og hefur embættið takmarkaðan tíma til að komast yfir það auk þess sem sumarfrí starfsmanna eru á sama tíma.

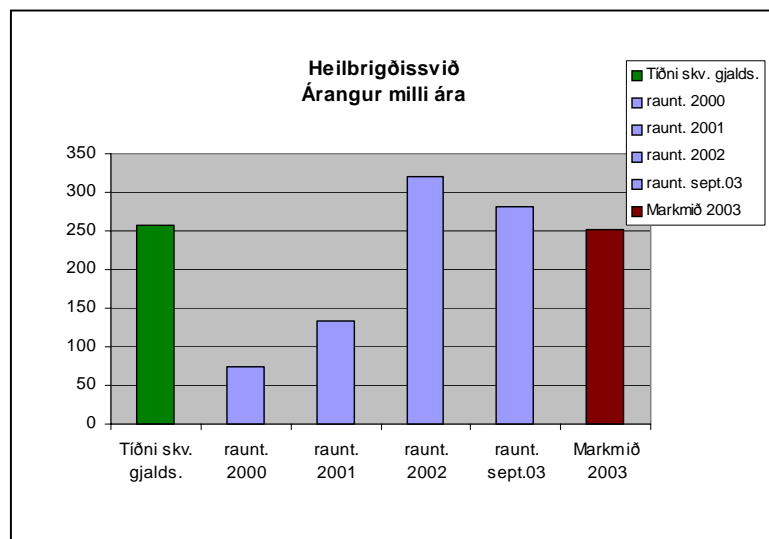
Hafdís Helgadóttir sinnti þessum málaflokki vel í sumar og eru henni færðar þakkir fyrir.

Á þessu ári var unnið að samræmdum starfsleyfisskilyrðum fyrir mismunandi fyrirtækjaflokka innan sviðsins (alls um 15 skilyrði) ásamt Umhverfisstofnun og öðrum heilbrigðiseftirlitssvæðum.

Lögð hefur verið áhersla á tengingu hollustuhátta við hreint umhverfi og umgengisþætti.

Meðal markmiða heilbrigðissviðs er að auka tíðni eftirlitsferða um eftirfarandi prósentustig:

Ár	Markmið	Árangur
2000		38%
2001		69%
2002	71%	167%
sep.03	82%	40%
2004	94%	
2005	100%	



## C. Matvælasvið

Í dag eru 194 fyrirtæki á matvælasviði en í fyrra voru þau 188 og árið 2001 voru fyrirtækin 147.

Undir matvælasvið falla fyrirtæki eins og matvælaframleiðslufyrirtæki, matvöruverslanir, söluturnar og veitingastaðir.

Meginverkefni eru beint eftirlit með þessum fyrirtækjum ásamt sýnatöku matvæla og vatns auk fræðslu. Mikið hefur verið unnið að fræðslu um innra eftirlit og eru mjög mörg fyrirtæki komin með einhvers konar innra eftirlit þó alltaf megi gera betur.

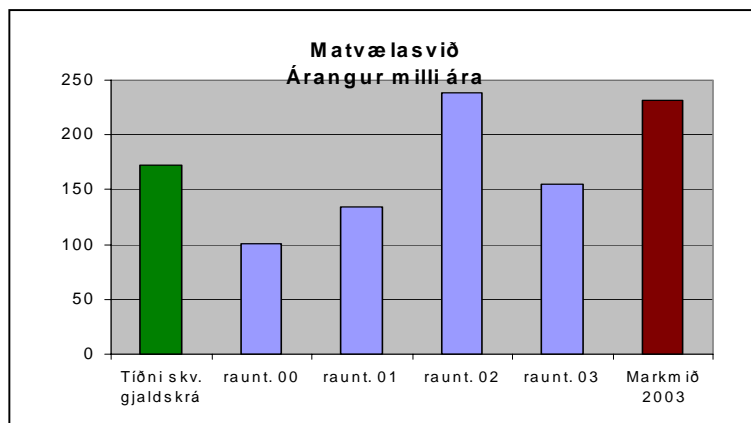
Umsagnir vegna veitinga- og vínveitingaleyfa eru einnig verkefni matvælasviðs.

Heilbrigðiseftirlit Suðurlands hefur tekið þátt í eftirlitsverkefnum Umhverfisstofnunar, má þar nefna samlokur og smurt brauð og grillkjöt.

Lögð var sérstök áhersla á neysluvatnsmál og veitingu starfsleyfa fyrir vatnsveitur. Gæði neysluvatns er sá málaflokkur sem Heilbrigðiseftirlitið hefur lagt mikla áherslu á enda forsenda búsetu, atvinnulífs og hollustuhátta. Heilbrigðiseftirlit Suðurlands hefur með erindum bent sveitarfélögum á skyldur sínar varðandi neysluvatnið og vill ítreka nauðsyn þess að tryggja notendum heilnæmt neysluvatn og uppfylla kröfur í reglugerðum sem lúta að málaflokknum.

Meðal markmiða matvælasviðs er að auka tíðni eftirlitsferða um eftirfarandi prósentustig:

	Markmið	Árangur
2000		59%
2001		77%
2002	85%	88%
sep.03	98%	90%
2004	100%	



#### D. Umhverfis- og mengunarvarnasvið

Í dag eru 317 fyrirtæki á umhverfis- og mengunarvarnasviði en í fyrra voru þau 306 og árið 2001 voru fyrirtækin 225.

Undir umhverfis- og mengunarvarnasvið falla fyrirtæki eins og bíla-, trésmíða-, og vélaverkstæði, bensínstöðvar, gámostöðvar, fiskvinnslur, sláturhús ofl. auk hins almenna umhverfiseftirlits.

Heilbrigðiseftirlit veitir umsagnir vegna margvíslegra þátta umhverfis t.d. vegna framkvæmda við sumarhús, ferðaþjónustu, rotþrær ofl. Upplýsinga er oft leitað hjá heilbrigðiseftirliti vegna fráveitamála, vatnsgæða og úrgangsmála, svo dæmi séu nefnd.

Í flestum sunnlenskum sveitarfélögum er nú unnið að, eða nýlokið, viðamiklum verkefnum í gerð aðalskipulags. Heilbrigðiseftirlitið er umsagnaraðili slíkra skipulaga svo og svæðis- og deiliskipulaga eftir þörfum.

Á þessu sviði hefur mjög mikill tími farið í vinnu vegna umsagna um mat á umhverfisáhrifum t.d. vegna virkjana, bæði umsagnir og eftirlit. Á Suðurlandi eru helstu virkjanir landsins, þar er viðamikil starfsemi og í ár hefur bæst við vinnu vegna fyrirhugaðra framkvæmda Orkuveitu Reykjavíkur á Hellisheiði og tillögu Landsvirkjunar um Urriðafossvirkjun og Skeiðavirkjun.

Aukning hefur orðið á alls kyns umsögnum er lúta að kærumálum einstaklinga og fyrirtækja, sérstaklega að málum er lúta að skipulagi, mengun og hávaða og er leitað eftir æðri úrskurði á ákvörðunum stjórnvalda mun oftar.

Sveitarfélög á Suðurlandi hafa staðið sig vel hvað varðar tækni og gæði þjónustu í sorphirðu og förgunarmálum. Hins vegar hefur heilbrigðiseftirlitið fengið erfið verkefni sem lúta að umhverfis- og umgengismálum einstaklinga/fyrirtækja en almenn umhverfisvakning er í raun á eftir þeirri þjónustu sem sveitarfélögin bjóða upp á, bæði hvað varðar umgengni og td. sorpflokkun.

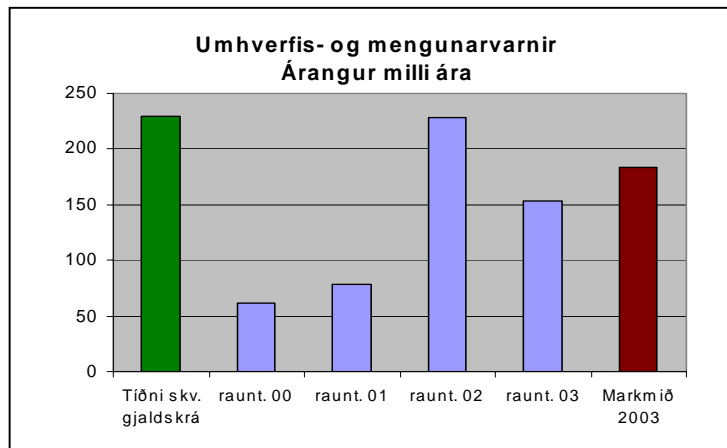
Bent er á heimild sveitarfélaganna til að setja sér samþykktir varðandi einstök málefni. Með því geta sveitarfélögin notað sér samþykktir/gjaldskrár sem "verkfæri" til bættrar umgengni við

náttúru, stuðlað að endurnýtingu úrgangs og bætt samfélagsímynd sína. Sveitarfélögin þurfa m.a. að koma á þjónustu við bændur vegna hræja og sláturúrgangs í gegnum sorphirðusamþykktir sínar og setja sér samþykktir um losun seyru svo eitthvað sé nefnt.

Frestur sem sveitarfélögin og stærri iðnaðarfyrirtæki hafa til að koma fráveitumálum sínum í lag rennur út í árslok árið 2005. Þó margt hafi áunnist í fráveitumálum er enn of víða pottur brotinn. Í jafn kostnarsömum og viðamiklum málaflökki er tíminn fljótur að líða og því verða mörg sveitarfélög og fyrirtæki að hafa hraðar hendur til að ná settum markmiðum.

Meðal markmiða umhverfis- og mengunarvarnasviðs er að auka tíðni eftirlitsferða um eftirfarandi prósentustig:

	Markmið	Árangur
2000		27%
2001	45%	34%
2002	60%	99%
sep.03	80%	67%
2004	100%	



## 5. Helstu áhersluverkefni

Á þessu ári hefur Heilbrigðiseftirlit Suðurlands lagt áherslu á, umfram reglubundið eftirlit, á nokkra málaflökka. Suma þessara málaflökka hefur embættið valið að sinna sérstaklega en aðrir hafa hreinlega kallað á meiri og ítarlegri vinnu en almennt er. Helstu áhersluverkefnin eru eftirfarandi:

- Mat á umhverfisáhrifum – Yfirlesning og skoðun gagna, vettvangsferðir og kynningarfundir
- Virkjanir – starfsleyfi og eftirlit
- Neysluvatnsmál – unnið að því að viðkomandi aðilar sækir um og hafi starfsleyfi fyrir rekstur vatnsveitna
- Námur – upplýsingaöflun ásamt tengingu við skipulagsvinnu sveitarfélaga
- Sértek mál er varða einstök fyrirtæki og hafa kallað á þvingunaraðgerðir

Almennt má segja að skrifinnnska hafi aukist mjög mikið hjá Heilbrigðiseftirlitinu. Bæði er það vegna þess að almenningur er orðinn mun meðvitaðri um rétt sinn til ýmissa mála auk þess sem laga- og reglugerðarrámmi heilbrigðiseftirlits sveitarfélaga er orðinn mun meiri, þyngri og formlegri í vöfum en áður var. Stjórnslukærur og/eða lögfræðileg aðstoð einstaklinga/fyrirtækja kalla á umsagnir embættisins, formfestu í ákvarðanatöku og ferli mála. Þetta hins vegar tryggir aðilum skilvirkari og samræmdari vinnubrögðum þó sumum finnist bréfin verða stundum of mörg og formleg.

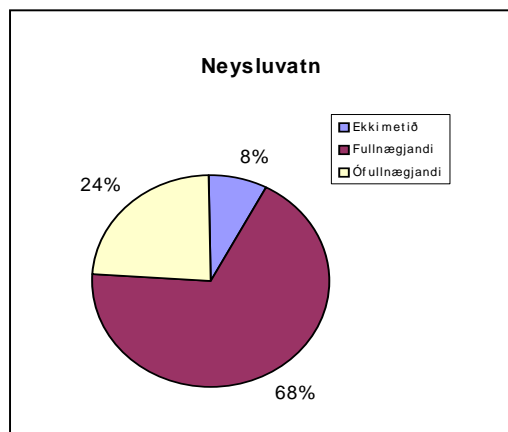
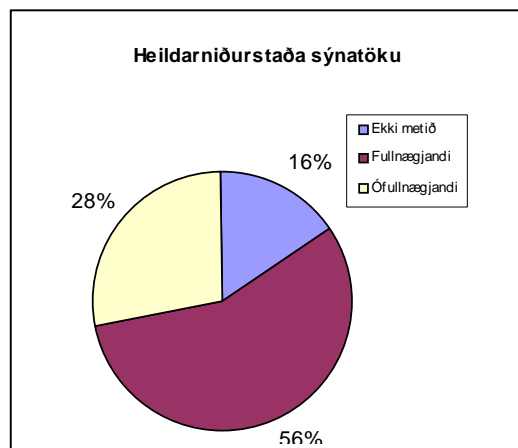
Heilbrigðiseftirlit Suðurlands hefur þurft að leita aðstoðar lögfræðinga vegna ákvarðanatöku í nokkrum málum á þessu ári og verður að öllum líkindum aukning á slíkri sérfræðiaðstoð. Heilbrigðiseftirlit Suðurlands hefur einnig á þessu ári tekið að sér verkefni fyrir sveitarfélög varðandi neysluvatns- og fráveitumál.

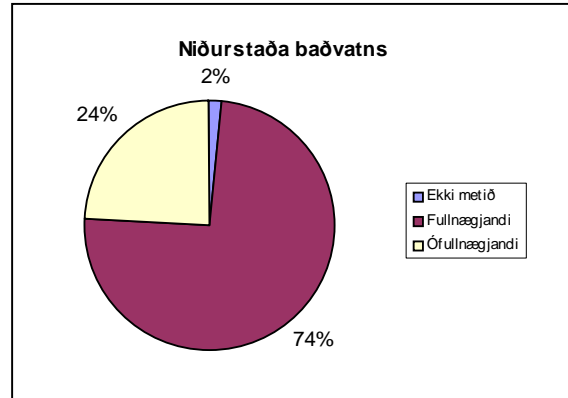
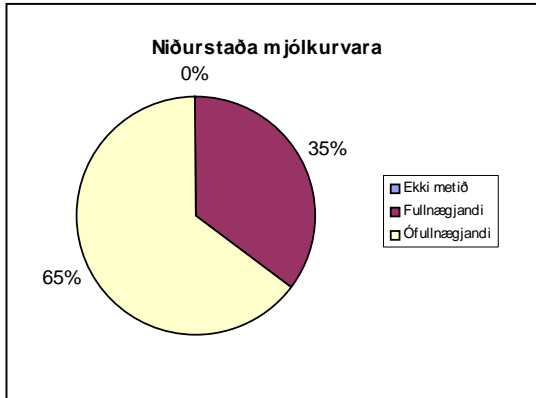
## 6. Sýnataka og niðurstöður

Eftirfarandi tafla er yfirlit yfir sýnatöku og mælingar gerðar af Umhverfisstofnun fram til október á þessu ári. Taflan sýnir skiptingu milli einstakra flokka auk niðurstöðu rannsókna. Ef borin er saman t.d. niðurstöður fyrir neysluvatnsrannsóknir undanfarinna ára má merkja betri niðurstöður enda hefur mikið verið unnið í neysluvatnsmálum undanfarinn ár. Rétt er líka að benda á lélega niðurstöður í mjólkurvöruflokknum en þar er það ísvaran sem skekkir niðurstöðuna. Ís úr vél er mjög viðkvæm vara og eru þetta niðurstöður sem við erum að sjá ár eftir ár alls staðar á landinu. Þessum málaflokki verður því að sinna mun betur ef árangur á að nást.

Mælingar hafa líka verið gerðar m.t.t. fráveitumælinga og fara þær inn í árvatnsflokkinn. Þó sýni sé ekki metið á vottorði fylgja því alltaf tölulegar niðurstöður sem starfsmenn Heilbrigðiseftirlitsins meta hverju sinni.

	Ekki metið	Fullnægjandi	Ófullnægjandi	Samtals
Árvatn	14			14
Baðvatn	1	43	14	58
Brauð og kökur		9		9
Grænmeti og ávextir	12			12
Fiskvara	2	7	7	16
Kjötvara	10		3	13
Mjólkurvara		19	35	54
Súrmatur		7		7
Þurrkuð matvæli		8		8
Neysluvatn	9	76	27	112
<b>Samtals</b>	<b>48</b>	<b>120</b>	<b>135</b>	<b>303</b>





## 7. Samantekt

Þessari samantekt sem dreift er á aðalfundi SASS 14. og 15. nóvember 2003, er ætlað að gefa nokkra grein fyrir helstu verkefnum Heilbrigðiseftirlits Suðurlands á þessu ári en skýrslan er alls ekki tæmandi og gefur aðeins mynd af verkefnastöðunni eins og hún er í septemberlok 2003. Endanleg samantekt ársins mun verða lögð fyrir Heilbrigðisnefnd Suðurlands í janúar 2004 og send aðildarsveitarfélögum í kjölfar þess.

Ennfremur verður hún birt á heimasíðu eftirlitsins en þar er einnig að finna frekari upplýsingar um störf og annan fróðleik.

Heimasíðu Heilbrigðiseftirlits Suðurlands er að finna á slóðinni [www.sudurland.is/hs](http://www.sudurland.is/hs)